

Analisi serie climatologica Isola di Capri

Il presente lavoro nasce come semplice indagine climatologica sui dati termici della stazione di Capri 16294 WMO, soffermandosi ad analizzare le differenze che intercorrono tra la serie 1954-1977 che fa riferimento ai dati misurati a 264 mt slm presso la località Semaforo, e quelli rilevati dal 1985 al 2014 presso la località Damecuta a 166 mt slm ove tutt'ora è alloggiata la strumentazione termometrica.

L'analisi che andremo ad effettuare si pone come obiettivo il controllo e la validità dei dati misurati durante i periodi di maggiore insolazione alla stazione di Damecuta, avendo il sottoscritto notato durante le passate stagioni estivi dei picchi di temperatura costantemente troppo elevati, accompagnati a grafici piuttosto inusuali.

Siccome l'analisi deve essere effettuata con mezzi di rilevamento quanto più possibili omogenei, si escludono dall'analisi la Stazione Davis Vantage Vue e la Stazione Davis Vantage Pro2 entrambe situate nel comune di Anacapri a 272 mt slm e a 280 mt slm, ad una distanza di 2 km in linea d'aria, che rilevano nei periodi estivi temperature massime di 4-5°C inferiori a quelle della stazione di Damecuta, e si analizzano due serie storiche omogenee, in quanto rilevate con la stessa capannina SIAP.

Per approfondire ulteriormente i confronti utilizzeremo la stazione AM di Capo Palinuro, sita a 160 mt slm e perfettamente comparabile climaticamente e altimetricamente con la stazione di Capri Damecuta.

La Stazione del Semaforo

Nel 1954 l'Aeronautica Militare comincia le sue rilevazioni sull'Isola di Capri, presso il teleposto del Semaforo situato sul versante meridionale dell'isola ad una quota di 264 mt slm



La zona del Monte Tuoro o Semaforo sulla cui vetta era collocato il teleposto Meteo

Tale stazione resta attiva fino al 1977, fornendo così una serie di dati lunga 24 anni che, sia pur mancante di 6 anni(infatti le medie climatologiche debbono avere 30 anni di osservazioni continue per poter essere definite tali), contribuisce senza dubbio ad avere una serie storica valida e affidabile.

ISOLA DI CAPRI (1954- 1977)	Mesi												Stagioni				Anno
	Gen	Feb	Mar	Apr	Mag	Giu	Lug	Ago	Set	Ott	Nov	Dic	Inv	Pri	Est	Aut	
T. max. media (°C)	12,6	12,8	14,6	17,6	21,9	25,9	28,9	29,2	26,4	21,7	17,2	13,8	13,1	18,0	28,0	21,8	20,2
T. min. media (°C	7,4	7,1	8,1	10,2	13,8	17,4	19,9	20,3	18,3	14,7	11,5	8,7	7,7	10,7	19,2	14,8	13,1

Stazione di Capri Damecuta

Dal primo Marzo 1985 la stazione riprende i suoi rilevamenti presso la stazione di Damecuta, nei pressi dell' Eliporto civile, dove appunto continua tutt'ora a trasmettere dati 24 ore su 24.



Immagine area della Zona di Damecuta: ben visibile l'Eliporto accanto a quale sorge il teleposto

ISOLA DI CAPRI (1985- 2014)	Mesi												Stagioni				Anno
	Gen	Feb	Mar	Apr	Mag	Giu	Lug	Ago	Set	Ott	Nov	Dic	Inv	Pri	Est	Aut	
T. max. media (°C)	13,9	14,5	16,8	17,6	24,8	28,9	32,1	32,7	28,8	24	18,4	14,7	14,3	19,7	31,2	23,7	22,2
T. min. media (°C)	8,6	8,1	9,4	11,8	15,7	19,5	22,6	22,7	20	16,7	12,8	9,9	8,8	12,2	21,6	16,5	14,7

1982												
1983												
1984												
1985			13	18,6	24,2	28,3	33	31,1	29,7	24,4	18,4	16,7
1986	13,5	12,7	15,9	19,9	25,5	26,3	29,7	31,8	28,9	23,5	18,2	13,8
1987	12,4	13,7	12,6	19,1	21,2	26,6	32	31,9	31	24,8	18,7	16,2
1988	15,4	15,2	15,9	19,9	25,3	27,6	33,5	33,1	27	24,2	16,1	13,8
1989	14,2	16	19	20	23,6	26,6	30,5	31,1	27	22,1	17,9	16,1
1990	15	17,4	18	19,1	24,8	28,5	31,4	31,8	28,9	24,7	18,7	13,4
1991	14,4	13,9	19	18,3	20,9	27,4	31,1	32,2	29,6	22,8	17,5	12,5
1992	14,1	15,2	16,6	20,5	26,1	28,5	30,3	34,3	30	23,4	20,1	15,5
1993	14,1	13,6	16	21,1	26,5	31,1	32,3	34,3	29,6	25,2	18,3	16,3
1994	16,4	17,1	19,4	18,8	25,3	28,9	33	33,9	29,8	24,4	20	15,1
1995	12,6	16,9	15,9	19,8	24,8	29,6	34,5	33	27,5	26,1	16,1	15,1
1996	14,7	12,6	14,5	19,4	23,4	28,9	31,7	32,3	25,7	21,6	18,4	15,1
1997	15,3	15,5	17,8	18,5	26,7	30,9	32,8	32,8	29,8	23,7	18,3	14,9
1998												
1999	14,9	13,4	17,5	20,4	26,2	30,9	33,2	34,9	31,1	24,9	18,4	14,2
2000	13,6	15,2	17,5	19,3	25,7	29,7	31,6	33,5	28,8	24,5	19,5	16,8
2001	15,3	15,8	19,6	19,2	26,1	29,2	32,2	33,3	27,4	27,6	18,8	12,5
2002	13,8	17,7	20,4	21,6	25,3	29,2	31,1	29,5	27,7	23,1	20,3	15,1
2003		12,7	17,6	21,4	28,4	33,5	34,9	34,7	29,3	22,8	19,6	14,9
2004	12,7	14,9	15,9	20,5	24,3	29,2	33,1	32,5	29,7	24,9	18,3	15,5
2005	12,2	10,7	17,3	20,4	26,3	30,9	32,4	31,7	29,2	22,5	17,5	13,2
2006	12,4	13,6	15,2	21,2	25,2	28,2	32,4	31,7	27,9	24,9	18,6	15,3
2007	15,2	16,3	17,4	22,4	24,6	29,3	31,9	32,3	27,6	22,7	16,6	13,4
2008	14,4	15,2	15,8	20,2	26,4	27,9	32,1	33,4	28,2	24,7	18,9	14,3
2009	13,6	13,4	16,9	19,9	24,4	26,6	30,8	32,4	28,7	22,3	16,9	14,2
2010	11,8	12,5	14,5	19,1	22,1	26,2	31,3	31,7	27,8	23,1	18,2	13,6
2011	13,2	13,4	14,9	18,6	22,2	28,1	31,8	33,4	31,3	23,4	18,1	14,5
2012	13,2	12,2	19,7	19,7	25,1	32,3	34,1	35,5	28,7	25,4	20,3	15,5
2013	14,7	13,8	16,7	22,5	25,6	28,6	33,2	33,1	29,1	24,5	17,9	15,3
2014	14,4	16,4	17,5	20,1	24,3	30,7	30,3	32,5	28,3	24,8	20,5	15,3
Media 1954-1977	12,7	13,0	14,8	17,6	22,0	26,0	29,0	29,3	26,5	21,8	17,3	14,1
Media 1985-2014	14,0	14,5	16,8	20,0	24,8	29,0	32,1	32,7	28,8	24,0	18,5	14,8
Differenza	1,3	1,5	2,0	2,4	2,8	2,9	3,1	3,5	2,3	2,2	1,2	0,6
Differenza normalizzata	0,6	0,9	1,4	1,8	2,2	2,3	2,5	2,8	1,7	1,6	0,5	0,0

1999	8,2	6,2	8,8	11,7	16,6	20,4	22,5	24,2	21,3	16,4	11,9	8,6
2000	7,5	8,1	8,5	11,2	16,4	19,6	20,8	23,2	19,6	16,6	13,4	10,9
2001	9,6	8,4	12,2	10,2	16,3	18,6	21,4	22,3	17,6	18,1	11,7	6,6
2002	7,1	10,5	11,4	12,3	15,2	19,7	21,1	19,7	18,6	15,1	14,2	10,3
2003		5,4	8,7	11,8	18,7	22,9	23,8	23,7	24,2	19,2	15,2	13,7
2004	6,9	8,2	8,4	11,8	13,8	18,9	21,5	21,9	19,3	17,3	12,8	11,2
2005	7,3	4,9	8,8	10,5	16,8	20,5	22,1	20,9	19,2	15,2	12,2	8,1
2006	7,1	7,3	8,4	12,6	15,5	18,5	22,9	21,4	19,1	17,2	12,2	10,6
2007	9,7	10,2	10,4	13,7	16,1	20,2	22,1	22,4	17,9	15,5	11,5	8,7
2008	9,6	8,4	9,9	12,1	16,3	19,9	22,9	23,2	18,7	17,2	13,3	9,1
2009	8,7	7,2	9,8	13,3	17,5	19,9	23,3	25,2	22,1	17,3	12,2	11,2
2010	8,2	8,2	9,3	13,5	15,7	18,7	23,4	23,6	21,3	18,2	14,1	9,6
2011	9,3	8,9	9,4	12,1	15,1	20,8	22,1	22,7	21,6	15,9	13,1	10,4
2012	8,8	6,3	11,8	12,9	16,2	22,3	23,2	24,9	20,5	18,1	15,3	10,4
2013	9,4	7,3	10,5	14,3	16,2	18,9	22,1	22,8	19,9	17,2	12,4	10,1
2014	10,1	10,8	9,5	11,9	15,3	21,3	20,2	22,2	19,9	17,8	15,4	10,9
Media 1954-1977	7,4	7,2	8,2	10,2	13,9	17,5	20,0	20,4	18,3	14,8	11,6	8,8
Media 1985-2014	8,7	8,1	9,4	11,8	15,8	19,5	22,2	22,7	20,0	16,7	12,8	9,9
Differenza	1,2	0,9	1,2	1,6	1,9	2,1	2,2	2,4	1,7	2,0	1,2	1,2
Diff. normalizzata	0,6	0,3	0,5	0,9	1,2	1,4	1,5	1,7	1,0	1,3	0,5	0,5

STAZIONE 16310 CAPO PALINURO

Temperature massime (°C)

Anno	Genn	Febbraio	Marzo	Aprile	Maggio	Giugno	Luglio	Agosto	Settem	Ottob	Novem	Dicem
1951	13,7	13,9	14,7	17,7	20,6	26,4	29	29,1	27,1	20,9	17,7	14,6
1952	12,5	12	15,9	20	22,8	27,5	29,3	30	26	21	16,4	14,6
1953	11,3	12	14,4	18,5	21,5	25,8	30,4	30,3	27,1	24,5	19,1	17
1954	12,3	12,3	15,4	17,3	19,4	25,7	26,4	26,7	25,7	20,7	17,5	15,1
1955	15,1	14,4	15,1	16,9	22	25,2	28,6	27,7	24,3	21	16,8	15,4
1956	13,8	9,5	13,1	16,9	20,5	23,7	28,1	29,4	27,3	20,6	16,3	13,8
1957	12,9	14	14,7	17,9	19,6	27,4	26,6	28,1	24,6	22,9	17,8	13,3
1958	12,3	13,3	12,9	15,1	21,2	24,2	27	29	25,7	21,7	18,2	15,8
1959	11,4	14,1	16,7	17,7	21,4	24,9	27,8	28,7	25,7	21	17,4	14,8
1960	13,4	14,3	15,4	16,9	22,3	26,6	27,6	28,3	25,6	22,5	18,4	15,1
1961	13,3	13,9	15,2	19,4	21,4	25	28,2	28,4	27,5	22,5	18,1	14,4
1962	14,1	12,6	14,1	17,8	22,2	25,3	28,6	29,6	26,8	22,8	17,2	12,6
1963	10,9	11,7	13,8	17,4	20,6	24	28,8	28,5	26,4	21,2	18,7	15,8
1964	12,7	13,1	15,5	17,9	20,9	25,6	28,4	27,9	24,4	20,3	17,6	14
1965	13,2	9,4	14,6	14,7	20,1	23,6	28,3	27,1	24,2	22,1	18	14,4
1966	11	14,6	13,9	17,5	20,2	25,4	26,4	27,3	25,4	22,5	16,4	13
1967	12,1	12,1	14,1	15,9	20,4	22,5	27,8	28,4	24,3	22,7	18,4	13,6
1968	10,8	14	14,3	18,9	23,6	24,5	27,7	26,1	24,7	21,5	17,7	13,5
1969	12,5	12,4	14	16,5	22,6	23,7	26,1	27,1	25,5	21,8	18,4	12,3
1970	13,9	12,5	14,2	16,9	19,3	25,5	27,2	28,9	26,3	21,4	17,6	14,5
1971	13,9	12,6	12,5	18,3	22,1	24,6	27,9	30,2	25	19,9	16,4	14,4
1972	13,8	14,3	16,4	17,3	20,6	25,8	27,2	26,8	24,2	18,6	16,9	15,1
1973	13,2	12,4	13	15,2	22,7	25,7	28,3	28,5	26,8	21,5	16,8	15,2
1974	14,4	14,7	16,6	16,8	20	26,4	27,3	28,4	26	17,9	15,7	13,3
1975	12,8	12,6	15,8	17,7	21,9	24,6	27,7	28,2	27,7	21,5	16,7	15,4
1976	12,9	13,6	14,2	16,3	21,2	25,3	27,4	27,2	24,7	22	15,9	13,7
1977	13,6	14,3	16,3	18,2	24,6	26,2	29,3	29,1	24,4	21,7	18,1	14,5
1978	12,7	13,3	14,5	16,2	20,5	25,6	27,2	28,3	23,6	21,1	16,8	14,8
1979	11,7	13,5	15,1	15,1	19,9	25,9	28,2	27,4	24,7	22,1	15,6	14,6
1980	11,6	12,8	13,8	15	18,3	23,1	25,9	28,1	26,5	21,3	17,4	12
1981	10	11,6	15,2	18,2	20,5	25,9	27,3	28,5	25,7	21,8	14,9	13,5
1982	14,1	12,1	13,7	17,4	20,9	26,9	29,1	28,6	27,4	20,9	18	13,6
1983	12,9	11	14,6	18,1	21,2	24,4	28,6	28,3	25,8	21,9	17,5	13,7
1984	12,8		13,1	16,2	20,8	23,2	27,1	27,1	24,3	22,5	18,9	14,8
1985	11,5	13,1	13,9	18,3	22	25,5	28,9	28,2	27,3	22,6	17,9	16
1986	13	11,8	15,1	17,6	22,7	24,2	28,2	30,1	27	23,5	18,8	13,7
1987	12,7	13,6	11,9	17,8	20,3	25,3	30	30,1	28,6	23,5	16,9	14,3
1988	13,8	12,3	13,5	17	22,8		30,8	29,6	24,8	22,8	15,8	12,9
1989	13,1	14,2	16,9	18	20,9	23,8	28,3	28,8	25,4	20,3	17,8	15,7
1990	14,6	15,6	15,8	17,2	20,7	24,3	28,1	29,1	26,8	24,2	18,9	14,7
1991	14,3	12	16,9	16	18,5	23,3	26,9	28,4	27,7	21,9	17,5	12,9
1992	13,8	13,4	15,3	17,4	22,3	26,9	29	31,1	27,4	23,6	19,9	14,8
1993	13,6	12,8	14	17,7	22,1	26,5	27,9	29,4	26	22,5	17,8	15,6

1994	15,1	15,1	18,7	18	23	25,4	29,6	31	27,9	23,7	19,6	15,5
1995	12,1	15,4	15,7	17,4	21,4	24,9	29,7	28,7	24,9	22,9	16,5	15,2
1996	15,3	13	14,3	18,3	21,4	25,8	28,9	29	23,9	20,7	17,8	14,3
1997	15,4	15,2	16,4	16,2	22,7	27,6	28,7	28,8	26,6	22,5	18,5	14,7
1998	13,2	14,6	14,5	18,2	21,3	27	29,4	30,7	26,2	22,6	17,4	14,1
1999	14	12,4	15,4	18,5	23,8	27,1	28,9		27,4			
2000			14,9	18,1	24,1	27,3	28,4	28,9	26	22,6		
2001	14,3	14,3	17,7	18,1	24	26,2	29,2	29,7	26,1	23,5	17,6	11,4
2002	12	15,2	17,7	18,6	22,1	26,4	28,4	28,2	25,1	21,9	20	14,8
2003	13	11,6	15,2	18,6	26,2	30,3	31,9	31,7	26,2	22,7	19,4	15
2004	12,3	14	14,7	18,5	20,6	25,6	29,4	29,9	26,1	24,4	17,8	16
2005	11,9		15,2	17,9	23,8	27,4	30,5	29,6	26,8	22,2	17,5	13,2
2006		13,7	14,6		24,7	27,2	30,8	29,1	26,6	24,5		15,7
2007	14,3	15,2	16,2	19,6	22,8	27,5	30,7	31,4	26,9	22	16,4	13,9
2008	14,6	14	15,3	18,9	22,9	26,5	29,7	30,5	25,9	22,9	18,6	14,3
2009	13,5	12,2	15,1	19,1	24	26,4	29,3	31,9	26,9	20,6	17,1	15,1
2010	12,9	13	15,2	19,4	22,3	25,7	29,4	29,6	25,7	21,2	17,8	14
2011	13,6	13,1	15,6	19,5	21,9	26,8	28,6	29,3	27,9	21,9	18,9	14,6
2012	12,4	11,7	17,8	18	21,5	27,8	30,4	31,1	27,2	23,1	19,4	13,8
2013	13,1	12,6	15,3	20,3	23,1	25,5	29,3	30,6	27	23,9	17,9	15,7
2014	14,6	15,7	16	18,6	21,3	27,1	28,2	29,5	26,5	24,5	21,2	16
Media 1954-1977	12,9	13,0	14,7	17,1	21,3	25,1	27,7	28,2	25,6	21,3	17,4	14,3
Media 1985-2014	13,5	13,6	15,5	18,2	22,4	26,3	29,3	29,8	26,5	22,7	18,2	14,6
Differenza	0,6	0,6	0,8	1,0	1,1	1,2	1,6	1,6	0,9	1,4	0,8	0,3

Temperature minime (°C)

Anno	Gennaio	Febbraio	Marzo	Aprile	Maggio	Giugno	Luglio	Agosto	Settembre	Ottobre	Novembre	Dicembre
1951	8,5	9	8,7	11,2	13,6	17,9	20,6	21,1	19,6	14,6	12,2	9,1
1952	6,9	5,3	7,2	12,1	13,9	19,3	22,1	23	18,5	15,2	11,1	9,5
1953	5,3	5,8	7,1	11,7	14,5	17,6	20,9	20,4	19,6	16,8	10,5	10,3
1954	5,3	6,3	10	10,3	13	18,1	18,6	19,1	18,8	13,9	10,8	9,3
1955	10,7	8,2	9,2	10,2	15,1	18,2	20,9	20,6	17,7	15,2	11,3	10,8
1956	8,4	4,2	7,6	10,7	14	16,1	20,8	21,4	19,5	14	10,9	8,3
1957	7	9	8,7	11,7	13,6	20,3	20,1	20,7	18,2	17	12,5	8,1
1958	7,6	8,8	7,5	9,6	15	17,9	20,4	22,3	19	15,5	13,3	10,8
1959	6,3	8,1	11,2	10,8	14,3	17,6	20,2	20,7	18,5	13,8	11,4	9,6
1960	8,4	8,7	9,5	10,7	15,1	19,1	19,9	20,5	17,8	16,3	13,1	9,8
1961	7,7	7,9	9,1	13,2	14	17,9	20,3	20,6	20,1	15,4	12,8	8,6
1962	8,8	6,3	8	11,3	14,2	17,6	20,7	22	19	16,3	11,6	7

1963	5,8	5,9	7,5	11	14	17	21,2	21,1	19,3	14,4	13,3	10,6
1964	6,8	7,3	10	11,5	14,5	18,4	20,4	21,5	18,7	15,3	13,1	10
1965	8,8	4	9,1	9,6	14,2	17,8	21,8	20,8	19,3	17,2	13,6	10,7
1966	6,6	10,1	8,7	12,4	14,7	19,1	20,2	20,8	19,6	17,6	11,7	8,7
1967	7,4	7,9	9,4	10,4	14,6	16,5	21,4	21,7	18,7	17	13	8,2
1968	5,7	9,2	8,6	12,6	16,5	18	20,7	19,7	18,2	15,2	12,1	8,7
1969	7,5	7,4	9	10,7	16,1	17	19,1	20,2	19,5	15,8	13,7	7,4
1970	9,3	7,5	8,1	11	12,6	17,9	19,9	21	18,6	14,1	11,8	9,4
1971	8,8	6,5	6,5	11,6	15	17	19,7	22,5	17,4	13,4	10,2	8,7
1972	8,5	9,1	10,3	11,1	13,9	18,6	19,8	19,5	17	12,8	12,3	10,2
1973	8,6	6,1	6,9	8,4	14,8	18,3	20,7	21,1	19,5	15,9	11,3	9,9
1974	9,4	8,8	10,4	10,1	13,7	18	19,8	21,8	19,3	12,6	10,1	8,7
1975	8,6	7,2	9,3	10,3	14,8	16,6	19,8	19,7	20,2	14,3	10,4	9,6
1976	6,9	7,4	7,1	9,6	14,7	17,5	19,5	19	16,4	14,9	10	8,5
1977	8,3	9,2	10,5	11,2	16,1	18	20,8	20,4	16,3	15,5	12,5	8,6
1978	7,2	7,7	8,4	9,9	13	17,5	19,1	19,9	16,5	14,9	10,7	10,6
1979	6,2	8,5	9,3	9,6	13,7	19,2	20,8	20	17,4	16,5	10,7	9,5
1980	6,5	7,4	8,7	8,8	12,5	16,2	18,2	20,6	18,2	14,1	11,6	6
1981	3,7	5,4	9,4	11,3	13,3	18,1	18,8	19,6	17,8	15,5	8	8
1982	8,9	5,6	6,7	9,7	13,6	18,8	21,3	20,8	19,9	14,5	12,1	8,4
1983	7,7	4,6	8,2	11,3	14,1	16,8	21,5	20,6	18,8	14,6	11,4	8,2
1984	7,2		6,9	9,6	13,7	16,8	19,8	19,9	17,6	16,3	13,2	10,1
1985	6,2	7,1	8,2	11,1	14,3	17,4	20,6	20,1	19,5	15,6	12,3	10,7
1986	7,3	6,3	9,5	10,9	16,1	17,3	20,7	22,3	18,9	16,9	12,4	7,9
1987	7	7,8	5	11	13	17,8	21,8	22	21,3	16,4	11	9,3
1988	8,8	6,1	6,9	11,3	15,7		23,2	21,8	17,8	16,6	9,7	7,3
1989	7,6	7,9	10,3	11,5	13,6	17,2	21,6	22	18,9	13,5	11,8	10
1990	9	10,1	9,7	10,9	14,8	17,8	21,5	21,5	19,9	18,3	13,5	9,2
1991	8,6	6,2	11,1	9,5	11,5	16,9	20,8	22,5	21,2	16,1	11,9	7,5
1992	8,3	6,6	8,5	10,2	14,5	18,6	21,5	23,4	19,7	17,3	13,7	9,5
1993	7,5	5,2	6,9	10,5	14,8	18,7	19,7	22	18,2	15,5	11,2	10,5
1994	9,4	8,6	11,7	11,2	15,1	17,8	21,6	23,1	20	16,5	12,5	8,9
1995	6,3	8,4	7,9	9,9	13,4	16,6	21,3	20,6	17,6	15,2	9	10
1996	9,3	6,4	7,6	10,8	14,1	18	20	21,2	15,7	13,9	12	9,2
1997	10,1	9,1	9,6	8,8	15,1	19,3	21	21	19,4	15,8	12,1	8,5
1998	7,5	7,9	7,1	10,3	13,7	18,7	21,3	22,7	18,3	15,9	11,1	7,2
1999	7,8	5,6	8,3	10,9	16,2	19	20,9		19,4			
2000			8	11	16,5	19,6	20,4	22	18,3	15,8		
2001	8,9	7,6	11,2	10,2	16,3	17,8	23,7	24,5	18,4	18,6	11,6	5,2
2002	5,6	9,3	10	11	14,3	18,9		20,3	17,1	14,8	14,3	9,6
2003	7,2	4,1	7,9	10,9	18,4	22,3	23,5	23,9	20	17,6	12,8	8,6
2004	5,9	7,8	8,4	12,1	13,2	18,3	21,1	21,2	18,3	16,8	10,6	10,4
2005	5,6		7,8	10,3	16	19	21,7	20,4	18,9	14,6	10,7	7,4
2006		6,6	8,1		15,5	17,7	21,9	20,6	18,8	16,8		9,8
2007	8	8,5	9,4	12,3	14,7	18,7	22,1	22,5	18	14,7	9,9	7,4
2008	8,6	7,4	8,8	12,2	16,6	18,5	21,5	22,4	17,5	15,9	11,9	8,6
2009	8	5,2	8,4	11,7	16,6	18,3	21,4	23,4	18,8	13,4	11,2	9,5

2010	7,6	7,3	9,1	12,7	14,8	18	21,6	21,6	17,7	14,8	12,5	7,4
2011	7,6	7,3	8,4	12,4	14,4	18,9	20,3	21,1	20,1	14,6	12	9,3
2012	6,2	5,3	10,8	11,7	13,9	19,7	22	23,3	19,8	16,9	14	7,9
2013	7,4	6,1	9,4	12,9	14,8	17,8	21,2	22	19,1	17,1	11,7	9,6
2014	8,8	9,6	8,9	11,3	13,8	18,9	20,3	21,6	18,5	17	14,8	9,9
Media 1954-1977	7,8	7,5	8,8	10,8	14,5	17,9	20,3	20,8	18,6	15,1	12,0	9,2
Media 1985-2014	7,7	7,2	8,8	11,1	14,9	18,4	21,4	22,0	18,8	16,0	11,9	8,8
Differenza	-0,1	-0,4	-0,1	0,3	0,3	0,5	1,1	1,2	0,2	0,8	0,0	-0,4

Confrontando le medie dei due periodi in esame, risulta evidente che le temperature rilevate nell'intervallo di tempo 1985-2014 si discostano in maniera significativa da quelle osservate nel periodo 1954-1977. Tale scostamento è particolarmente rilevante proprio nei mesi caratterizzati da maggiore insolazione, ossia quelli estivi, ed è apprezzabile soprattutto nelle temperature massime.

Se ad esempio nel periodo 1985-2014 Capo Palinuro ha avuto nel trimestre estivo un aumento di 1.5°C rispetto alle medie 1954-1977 (e che potremmo imputare al Global Warming), nello stesso periodo la media normalizzata di Capri mostra un aumento di ben 2.55°C. Se invece spostiamo il focus sui mesi invernali(dove minore sembra comunque essere l' effetto del Global Warming), Capo Palinuro ci mostra una crescita del trimestre nelle temperature massime pari a +0.5°C, che è abbastanza sorprendentemente anche lo scarto di Capri !

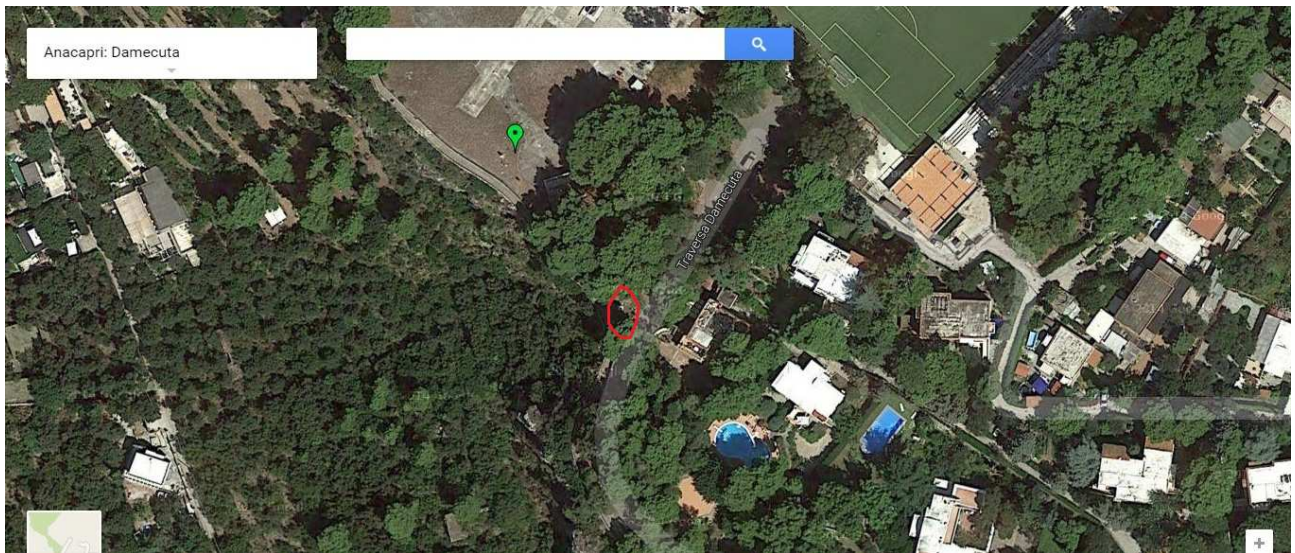
Volendo approfondire ulteriormente si nota come nel periodo Novembre-Febbraio le due stazioni viaggino praticamente a braccetto nei loro scostamenti delle temperature massime, mentre nei mesi da Marzo ad Ottobre la differenza si amplia fino a raggiungere scarti superiori al grado che per una media trentennale sono davvero tanti, e che onestamente non hanno una spiegazione immediata.

Per quanto riguarda le temperature minime non sembrano invece mostrarsi scostamenti di rilievo nel corso dell' anno con una variazione che oscilla tra 0,6°C e 0,7 °C con costanza nel corso dell' anno e che potremmo a questo punto considerare un valore dovuto a fattori climatici locali.

Una valida spiegazione al problema potrebbe essere fornita da una schermatura mal funzionante in caso di forte insolazione, ma da conoscitore della zona mi sento di attribuire questo anomalo riscaldamento estivo (o comunque riferibile a tutte le Massime misurate tra Marzo e Ottobre) al calore che risale dal costone roccioso che si trova appena ad ovest della capannina, che riscaldandosi durante le ore mattutine viene poi sospinto dalla brezza marina proveniente da Ovest, proprio in direzione dei sensori, che infatti molto spesso registrano i loro massimi nelle ore tardo pomeridiane. La dispersione del calore potrebbe anche influire parzialmente anche le temperature minime, in quanto specialmente nei periodi estivi la roccia viva tende a raffreddarsi soltanto a tarda notte, comportandosi come un phon continuamente acceso sulla capannina.

Tale fenomeno è tranquillamente osservabile e percepibile a pelle, facendosi una passeggiata estiva per raggiungere le vicine rovine della Villa romana di Damecuta (che vi consiglio di visitare qual' ora vogliate venire a trascorrere qualche vacanza sull' isola), quando non appena ci si allontana dal vialetto che corre tra il costone roccioso e l' area della stazione meteorologica, le temperature possono scendere talvolta anche di 3-4°C.

Lo stesso fenomeno non si presenta in caso di presenza di venti provenienti dal primo e dal secondo quadrante (che contrastano la risalita del caldo dalle rocce spingendolo verso l' esterno) ed in quei giorni la differenza va praticamente ad annullarsi.



Cerchiata in rosso è la zona in cui sorge la capannina vista dall' alto



Con l'immagine tridimensionale di Google è possibile osservare il brullo costone roccioso che si trova ai piedi della Capannina, situata dove c'è la freccia in nero

A conclusione di questo piccolo studio amatoriale, fatto però da dati certificati e validati dall'Aeronautica Militare, viene semplicemente da sperare che quantomeno si tenga in considerazione l'idea di provare a spostare la Capannina dalla sua attuale posizione, e nonostante questi ultimi 30 anni abbiamo fornito dati estivi alquanto discutibili(spiccano i

42.9°c misurati il 10 Agosto 1999), ricominciare a rilevare dati che siano più rappresentativi del clima caprese.

Antonio Meo

Vincenzo Capozzi